

Produkt D-Box 2

Wersja V1.04

Data 11. 2010

Instrukcja użytkownika SmarTach D-Box 2



ZAWARTOŚĆ

| | |
|--|----|
| 1. Wprowadzenie..... | 2 |
| Główne funkcje | 3 |
| 2. Komponenty..... | 3 |
| 3. Charakterystyka ogólna..... | 3 |
| 3.1 Specyfikacja techniczna | 3 |
| 3.2 Specyfikacja funkcji | 3 |
| 3.2.1.1 Diody sygnalizacji LED | 3 |
| 3.2.1.2 Przyciski..... | 4 |
| 3.2.1.3 Podłączenia..... | 4 |
| 3.3 Ustawienia | 4 |
| 3.3.1 Języki komunikacji | 5 |
| 3.3.2 Zegar wewnętrzny (data i czas)..... | 5 |
| 3.3.3 Konfigurowanie opcji “Od ostatniego pobierania danych” | 5 |
| 3.3.4 Typ rozszerzenia pobranego pliku | 5 |
| 4. Pobieranie danych..... | 7 |
| 4.1 Tachograf cyfrowy | 7 |
| 4.1.1 Podłączenie | 7 |
| 4.1.2 Przebieg procesu pobierania danych | 7 |
| 4.2 Karta chipowa | 8 |
| 5. Przenoszenie danych do komputera..... | 9 |
| 5.1 Podłączenie | 9 |
| 5.2 Proces | 9 |
| 5.2 Przenoszenie danych..... | 9 |
| Porady: W przypadku awarii..... | 10 |
| 6. Wymiana baterii | 10 |
| 7. Komunikaty o błędach lub usterkach | 11 |
| 8. Specyfikacja techniczna..... | 12 |

OSTRZEŻENIE: *Przeczytanie niniejszej instrukcji jest zalecane przed użyciem przyrządu w celu zapoznania się przez użytkownika z funkcjami i możliwymi do przeprowadzenia operacjami.*

1. Wprowadzenie

SmarTach D-Box 2, zaprojektowany przez firmę ACTIA, jest przenośnym urządzeniem do pobierania danych z tachografów cyfrowych i kart chipowych do tachografów cyfrowych. Celem urządzenia jest pobieranie danych z tachografu i karty kierowcy znajdującej się w tachografie po jego podłączeniu do tachografu oraz danych z karty kierowcy lub karty warsztatowej jeżeli karta jest włożona do czytnika urządzenia.

SmarTach D-Box 2 jest kompatybilny z wszystkimi markami tachografów cyfrowych i każdym oprogramowaniem do archiwizacji danych. Łatwy w użyciu, pozwala również na przenoszenie pobranych danych do komputera. Funkcja ta pozwala na przestrzeganie wymogów prawa w zakresie archiwizacji danych oraz wprowadzania danych do oprogramowania zarządzającego flotami pojazdów.

Dzięki zastosowaniu karty Micro SD jako pamięci D-Box 2 posiada dodatkowe możliwości:

- wymiennosc kart Mikro SD
- możliwość stosowania kart o różnej pojemności pamięci, dostosowanej do potrzeb użytkownika (standardowo dostarczany z kartą 2Gb)
- możliwość przesyłania danych zapisanych na karcie poprzez telefon komórkowy do siedziby firmy



Główne funkcje

- Pobieranie danych z tachografu. (Patrz: strona 6, sekcja 4.1)
- Samodzielne i automatyczne pobieranie danych z kart. (Patrz: strona 7, sekcja 4.2)
- Przenoszenie pobranych danych do komputera. (Patrz: strona 7, sekcja 5).

2. Komponenty

- SmarTach D-Box 2 AC600206



- Kabel USB do komputera (PC) AY14600030



- Kabel 6-pinowy do tachografu AC600210



- Osłona gumowa (opcja) AC600209



- Karta Micro SD 2 Gb AY14600028



- Bateria CR 123A (3V)



3. Charakterystyka ogólna

3.1 Specyfikacja techniczna

- Wyświetlacz LCD 32 znakowy
- Wytrzymała obudowa z tworzywa sztucznego
- Wymiary (D×W×Szer.): 144mm×63mm×21mm
- Masa: 106g (z baterią)
- Zasilanie: Bateria CR123A (3V)
- Zegar wewnętrzny czasu UTC
- 26 języków komunikacji z użytkownikiem
- Zakres temperatur pracy: 0°C do +60°C

3.2 Specyfikacja funkcji

3.2.1.1 Diody sygnalizacji LED

Dioda LED1 świeci w sposób ciągły jeżeli urządzenia jest zasilane:



Dioda LED2 świeci światłem pulsującym gdy dane są pobierane:



Dioda LED2 świeci w sposób ciągły gdy proces pobierania danych dobiega końca:



Dioda LED3 świeci w sposób ciągły gdy proces pobierania zakończył się sukcesem:



Dioda LED3 : świeci światłem pulsującym gdy operacja nie powiodła się:



3.2.1.2 Przyciski



Menu **Ustawienia**



- Pobieranie danych z tachografu „Od ostatniego pobrania”
- Przewijanie “w dół” w trybie menu ustawień



- Pobranie całej zawartości pamięci tachografu
- Przewijanie “w górę” w trybie menu ustawień



Zatwierdzenie

3.2.1.3 Podłączenia



1: Gniazdo przyłączenia kabla go tachografu

- To Tachograph



2: Gniazdo dla karty Micro SD

- Micro SD card




3: Gniazdo do przyłączenia kabla USB do komputera

- USB to PC



3.3 Ustawienia

Dostęp do menu ustawień urządzenia jest możliwy gdy SmarTach D-Box 2 jest zasilany (świeci się dioda LED1).
(Tylko gdy: urządzenie jest podłączone do tachografu lub gdy do czytnika jest włożona karta i dane zostały z niej pobrane).

Przycisk  daje dostęp do menu „Ustawienia”.

W tym menu użytkownik może skonfigurować następujące parametry:

- Język komunikacji
- Datę i czas zegara wewnętrznego
- Rodzaj danych do pobrania z tachografu w przypadku opcji “od ostatniego pobrania”
- Typ rozszerzenia pobranych plików

W tych podmenu obsługa/nawigacja odbywa się poprzez następujące przyciski



Powrót do głównego menu katalogu ustawień



Przewijanie "w dół" lub zmiana wartości parametru



Przewijanie "w górę" lub zmiana wartości parametru



Wejście w podmenu i zatwierdzenie



3.3.1 Języki komunikacji

Znak ► na początku linii wskazuje aktualną do wyboru opcję.

Ten znak jest pozycjonowany na pierwszej możliwej opcji po wejściu w każde podmenu.

Użytkownik wybiera żądany język z listy języków dzięki przyciskom ▼ lub ▲ i potwierdza wybór przyciskiem „OK.” W drugiej linii ekranu wyświetlana jest informacja „validate OK?”

- Aby zapisać dokonany wybór w pamięci urządzenia użytkownik musi nacisnąć przycisk „OK”. Takie działanie pozwoli na powrót do katalogu głównego menu ustawień. Wcześniej dokonany wybór zostanie zatwierdzony.

- Aby przerwać procedurę wyboru należy użyć przycisku:



Takie działanie pozwoli na powrót do katalogu głównego menu ustawień. Dokonany wcześniej wybór zostanie anulowany.

3.3.2 Zegar wewnętrzny (data i czas)

Jeżeli wyświetlane wartości daty i czasu odpowiadają użytkownikowi może on się wycofać używając przycisku:



W przeciwnym wypadku użycie przycisku „OK.” pozwala na rozpoczęcie modyfikacji wartości parametru daty i czasu. Pulsujący kursor jest pozycjonowany pod wartością która może być zmieniona

Użytkownik zmienia wartość dzięki przyciskom ▼ lub ▲

Przycisk „OK” zatwierdza ustawioną wartość i pozwala na przejście do następnej grupy cyfr.

Dwie pierwsze cyfry roku "20" są niedostępne.

Ostatnie użycie przycisku „OK” na końcu linii danych daty zatwierdza wprowadzone zmiany.

3.3.3 Konfigurowanie opcji "Od ostatniego pobierania danych"

Znak ► na początku linii wskazuje wcześniej wybraną opcję.

Znak ten jest pozycjonowany na aktywnym wyborze po wejściu do tego podmenu.

Użytkownik wybiera typ danych jakie mają być dodatkowo pobrane lub nie dla trybu "od ostatniego pobrania danych" z pomiędzy:

- Zestaw danych "Szczegółowa prędkość"
- Zestaw danych "Dane dodatkowe"

Użytkownik przyciskami ▼ lub ▲ wstępnie wybiera element z listy i potwierdza wybór przyciskiem „OK”

W drugiej linii ekranu wyświetlana jest informacja „zatwierdź OK?”

- Aby zapisać wstępnie dokonany wybór w pamięci urządzenia użytkownik musi nacisnąć przycisk „OK”.

Takie działanie pozwoli na powrót do katalogu głównego menu ustawień. Wcześniej dokonany wybór zostanie zatwierdzony.

- Aby przerwać procedurę wyboru należy użyć przycisku:



Takie działanie pozwoli na powrót do katalogu głównego menu ustawień. Dokonany wcześniej wstępny wybór zostanie anulowany.

3.3.4 Typ rozszerzenia pobranego pliku

Znak ► na początku linii wskazuje wcześniej wybraną opcję.

Znak ten jest pozycjonowany na aktywnym wyborze po wejściu do tego podmenu.



Użytkownik ma wybór typu rozszerzenia pliku dla pobranych danych między formatami:

- "DDD"
- "ESM"
- "V1B, C1B"
- "TGD"

Użytkownik przyciskami ▼ lub ▲ wybiera z listy typ formatu i potwierdza wybór przyciskiem "OK"
W drugiej linii ekranu wyświetlana jest informacja „zatwierdź OK?”

• Aby zapisać wstępnie dokonany wybór w pamięci urządzenia użytkownik musi nacisnąć przycisk "OK".
Takie działanie pozwoli na powrót do katalogu głównego menu ustawień. Wcześniej dokonany wybór zostanie zatwierdzony.

- Aby przerwać procedurę wyboru należy użyć przycisku:



Takie działanie pozwoli na powrót do katalogu głównego menu ustawień. Dokonany wcześniej wstępny wybór zostanie anulowany.



4. Pobieranie danych

Ostrzeżenie: Aby uniknąć uszkodzenia lub nieprawidłowej pracy, SmarTach D-Box 2 nie może być podłączony jednocześnie do tachografu i do komputera, a przy pobieraniu danych z kart poprzez czytnik urządzenia nie powinno być ono podłączone do innych urządzeń.

4.1 Tachograf cyfrowy

4.1.1 Podłączenie

- To Tachograph Użyj kabla 6 pinowego do tachografu (AC206210) do podłączenia z SmarTach D-Box 2. (Patrz: strona 4, sekcja 3.2.1.3 podłączenie 1)



W tachografie kabel powinien być podłączony do gniazda diagnostycznego (6-pin) na przednim panelu tachografu.

Po podłączeniu do tachografu SmarTach D-Box 2 jest zasilany z tachografu i na jego wyświetlaczu pojawi się następująca informacja:

**NACIŚNIJ
JEDEN PRZYCISK**



4.1.2 Przebieg procesu pobierania danych

Uwaga: Aby pobrać dane z tachografu, musi znajdować się w nim odpowiedni typ karty dający taką możliwość: karta „Firmowa” lub karta „Kontroli” lub karta „Warsztatowa”.

Możliwe są 2 typy pobrań danych zależnie od użytego przycisku:



Pobranie wszystkich danych

- Dane ogólne
- Wszystkie zarejestrowane czynności kierowców
- Zdarzenia i usterki
- Dane prędkości chwilowej pojazdu
- Dane techniczne
- Dane z karty "Kierowcy" jeżeli jest w tachografie
- Dane dodatkowe (jeżeli są rejestrowane)




Od ostatniego pobrania danych

- Dane ogólne
- Czynności kierowców od ostatniego pobrania
- Zdarzenia i usterki
- Dane prędkości (jeżeli pobór został wcześniej ustawiony)
- Dane techniczne
- Dane z karty "Kierowcy" jeżeli znajduje się w tachografie
- Dane dodatkowe (jeżeli pobór został wcześniej ustawiony)

Po naciśnięciu jednego z przycisków na wyświetlaczu pojawia się informacja:

**POBIERANIE
CZEKAJ**



Następnie sugerowana jest data początku czynności. Przycisk  pozwala zatwierdzić tą datę bez jej modyfikowania.

**START ?
2010/01/01**



Użytkownik może modyfikować datę przyciskami ▼ lub ▲ i zatwierdzać wprowadzane zmiany przyciskiem „OK.” sukcesywnie po ustawieniu poszczególnych bloków liczb do końca linii daty.



Następnie sugerowana jest data końca czynności. Przycisk pozwala na zatwierdzenie tej daty bez jej modyfikowania.



Użytkownik może modyfikować wyświetloną datę przyciskami ▼ lub ▲ i zatwierdzać wprowadzane zmiany przyciskiem „OK” sukcesywnie po ustawieniu poszczególnych bloków liczb do końca linii daty.

KONIEC ?
2010/11/09



Informacja o bieżąco pobieranym rodzaju danych jest wyświetlana w 2 linii

2010/05/17



Jeżeli pobranie przebiegło prawidłowo, na wyświetlaczu pojawia się informacja:

POBIERANIE
OK



Jeżeli pobranie nie przebiegło prawidłowo, na wyświetlaczu pojawia się informacja:

POBIERANIE
BŁĄD



4.2 Karta chipowa

Uwaga:

- Dane mogą być pobierane tylko z kart: „Kierowcy” i „Warsztatowej”
- Są dwa sposoby aby pobrać dane z karty:
 - Włóż kartę do tachografu i pobierz dane z karty razem z danymi z tachografu (Patrz strona 6 sekcja 4.1)
 - Włóż kartę bezpośrednio do czytnika w urządzeniu SmarTach D-Box 2 (Patrz w tej sekcji)

Informacja:

Pobieranie danych z karty włożonej do czytnika w urządzeniu SmarTach D-Box 2 **jest dużo szybsze** niż z karty włożonej do tachografu.

Po włożeniu karty do czytnika urządzenia, SmarTach D-Box 2 automatycznie rozpoczyna pracę, na ekranie wyświetlacza pojawia się informacja :

WAIT



Po rozpoczęciu pobierania danych na ekranie pojawia się informacja:

POBIERANIE
CZEKAJ



Po pomyślnym zakończeniu pobierania na ekranie pojawia się informacja:

POBIERANIE
OK



Jeżeli pobranie nie przebiegło prawidłowo, na pojawia się informacja:

POBIERANIE
BŁĄD



5. Przenoszenie danych do komputera

Uwaga: Zgodnie z wymaganiami legislacyjnymi pomocą w przechowywaniu danych są: CD-ROM, karty pamięci, dyski wymienne.

5.1 Podłączenie

- USB to PC



Użyj kabla USB (AY14600030), aby podłączyć SmarTach D-Box 2 do komputera.
Patrz: strona 4, sekcja 3.2.1.2 podłączenie 3)



W komputerze ten kabel powinien być wpięty do portu USB.

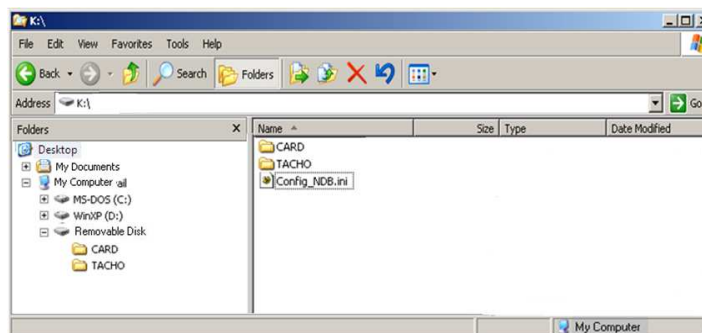
Po podłączeniu do portu USB komputera SmarTach D-Box 2 jest zasilany z komputera, na ekranie wyświetlacza urządzenia pojawia się informacja:



5.2 Proces

5.2 Przenoszenie danych

Urządzenie SmarTach D-Box 2 jest widziane przez system komputera jako wymienny dysk pamięci. Struktura tego dysku pamięci:



Pamięć dysku (karta Micro SD) zawiera dwa katalogi i plik konfiguracyjny:

- W katalogu „CARD” umieszczane są wszystkie pliki danych pobranych z kart chipowych. Rozszerzenia plików zależą formatu wybranego przez użytkownika (*Patrz: strona 5, sekcja 3.3.4*). Użytkownik może kopiować, przenosić lub usuwać te pliki w zależności od potrzeb.
- W katalogu “TACHO” umieszczane są pliki danych pobranych z tachografów cyfrowych. Rozszerzenia plików zależą formatu wybranego przez użytkownika (*Patrz: strona 5, sekcja 3.3.4*). Użytkownik może kopiować, przenosić lub usuwać te pliki w zależności od potrzeb.
- Plik: “Config_NDB.INI” zawiera dane konfiguracji urządzenia SmarTach D-Box 2.

Ostrzeżenie: Aby uniknąć problemów z działaniem urządzenia użytkownik nie powinien zamieniać lub usuwać pliku: “Config_NDB.INI”

Porady: W przypadku awarii

Dane z karty Micro SD można pobrać/skopiować w celu odzyskania archiwizowanych danych w przypadku awarii urządzenia. Użytkownik może zrobić kopię danych (back-up).

- **Micro SD card**



Aby wyjąć kartę Micro SD należy ją odblokować, przez naciśnięcie jej w kierunku do wnętrza urządzenia (Patrz: strona 4, sekcja 3.2.1.2)

Kiedy karta jest wyjęta, włóż ją do czytnika kart komputera (jeżeli jest dostępny) aby odzyskać/przenieść pliki danych. Jeżeli komputer nie posiada czytnika kart SD, użyj adaptora lub zewnętrznego czytnika kart dostępnego w sklepach z akcesoriami komputerowymi.

Po zakończeniu operacji, włóż ponownie kartę Micro SD jak pokazano obok :



6. Wymiana baterii

Krok 1:

Wykręć wkręt i usuń pokrywę baterii



Krok 2:

Wymij starą/zużyta baterię



Krok 3:

Włóż nową baterie zgodnie z wymaganą polaryzacją



Krok 4:

Założ ponownie pokrywę baterii i wkręć wkręt mocujący



Wymagania bezpieczeństwa dotyczące baterii:

- Dopuszcza się do stosowania tylko baterie typu CR123A.
- Nie wolno otwierać baterii lub wrzucać jej w ogień.
- Nie wolno wyrzucać baterii do śmieci, utylizować tylko zgodnie z wymogami przepisów prawa o ochronie środowiska.
- Baterie trzymać poza zasięgiem dzieci. W przypadku połknięcia baterii natychmiast skontaktować się z przedstawicielem służb medycznych.
- Nie wolno próbować reaktywowania baterii przez: podgrzewanie, elektryczne ładowanie lub w jakikolwiek inny sposób.



7. Komunikaty o błędach lub usterkach

POBIERANIE BŁĄD

Pobieranie danych z tachografu:

- Sprawdź czy karta "Warsztatu" lub "Firmy" lub "Kontroli" jest włożona do tachografu
- Sprawdź czy kabel jest prawidłowo podłączony lub nie jest uszkodzony
- Sprawdź czy karta SD jest prawidłowo włożona lub nie jest uszkodzona

Pobieranie danych z karty:

- Sprawdź czy karta SD jest prawidłowo włożona lub nie jest uszkodzona (nie jest odczytywana)

INSERT MEMORY CARD

Komunikat pojawia się, gdy w urządzeniu nie ma karty SD lub jest ona nieprawidłowo włożona

- Włóż prawidłowo dołączonej do produktu kartę pamięci Micro SD

INVALID MEMORY CARD

Komunikat pojawia się, gdy karta Micro SD jest uszkodzona

- System nie może sformatować karty
- System nie może odczytać lub zapisać danych w pamięci karty
- Włóż nową kartę pamięci Micro SD
(dostępna w ACTIA pod numerem referencyjnym AY14600028)

PAMIĘĆ PEŁNA

Komunikat pojawia się, gdy pamięć kart Micro SD jest zapełniona

- Podłącz urządzenie do komputera i przenieś z karty wszystkie pliki danych celem zwolnienia pamięci (Patrz: strona 7, sekcja 5)

USTERKA BATERII

Komunikat pojawia się, gdy bateria jest zbyt wyczerpana co nie pozwala na prawidłowe działanie urządzenia

- Wymień baterię (Patrz: strona 8, sekcja 6)

D-BOX2 NIEWAŻNA KARTA

Komunikat pojawia się, gdy do czytnika urządzenia włożono niewłaściwą kartę lub nieprawidłowy sposób. Urządzenie pobiera dane tylko z karty "Kierowcy" i/lub "Warsztatowej" (Patrz: strona 7, sekcja 4.2)

AFTER SALES SERVICE

COMPANY NAME


ADDRESS

NET POLSKA

Ul. Południowa 15

71-001 Szczecin

Hotline

 **(91) 482 13 52**

 **biuro@netpolska.com**



8. Specyfikacja techniczna

- Pamięć : wymienna karta Micro SD 2GB - w zestawie
- Kabel 6-pinowy do podłączenia do tachografu - w zestawie
- Kabel przyłączeniowy USB do komputera (standardowy) - w zestawie
- 32 znakowy wyświetlacz LCD
- Wytrzymała plastikowa obudowa wykończona gumowym obramowaniem ochronnym
- Wymiary (D x W x G) : 144mm x 63mm x 21mm
- Masa : 106g z baterią zasilającą
- Zasilanie :
 - bateria CR123 (3V) - w zestawie
 - komputer lub tachograf jeżeli urządzenie jest do niego podłączone
- Gwarancja : 1 rok

